

## Připomínky k vymezení akcelerační oblasti AOV58 JELENÍ

**Akcelerační oblast zasahuje do katastrálních území 695173 Jelení u Bruntálu v obci Milotice nad Opavou, 613231 Oborná ve stejnojmenné obci, 613169 Bruntál-město v obci Bruntál a 739987 Razová ve stejnojmenné obci (správní obvod obce s rozšířenou působností Bruntál).**

Město Bruntál při zpracovávání připomínek vycházelo z těchto podkladů:

1. Studie „Vyhodnocení území Moravskoslezského kraje z hlediska existujících limitů umístění větrných a fotovoltaických elektráren (2023)“ dostupná na webových stránkách Moravskoslezského kraje.
2. Nařízení vlády č. 507/2025 Sb., o stanovení území, na kterých nelze vymezovat akcelerační oblasti.
3. Územní studie krajiny správního obvodu ORP Bruntál (zpracovatel G-Consult, spol. s r.o., 2019).
4. Územně analytické podklady ORP Bruntál (2024), Zásady územního rozvoje Moravskoslezského kraje
5. Přípravované Nařízení MSK o zřízení přírodního parku „Roudný“ a o omezení využití jeho území.
6. Studie možnosti umístění větrných elektráren na území ORP Bruntál (Regionální centrum EIA, 2008).
7. Studie Ochrana krajinného rázu krajinného celku Slezská Harta (STUDIO B&M, 2009).
8. Přípravovaná Studie ochrany krajinného rázu území Bruntálska (Bukáček, 2026).
9. Deklarování veřejného zájmu dle zákona o ochraně přírody a krajiny.

### **1) Studie „Vyhodnocení území Moravskoslezského kraje z hlediska existujících limitů umístění větrných a fotovoltaických elektráren (2023)“**

Studie vychází z *Vyhodnocení možností umístění větrných a fotovoltaických elektráren z hlediska ochrany přírody a krajiny (Ministerstvo životního prostředí, aktualizace 2018)* – dále též „metodický návod MŽP“. Jedná se o odborný nástroj, který stanovuje obecný princip zpracování preventivního hodnocení vybraného území, v němž dochází k identifikaci zájmů, resp. limitů využití území a hodnot na úseku ochrany přírody a krajiny v regionálním měřítku. Formou negativního vymezení následně definuje území z hlediska nevhodnosti výstavby VTE či FVE a v této souvislosti zavádí pojmy: území nevhodná pro výstavbu VTE a/nebo FVE (tzv. červená zóna), území spíše nevhodná pro výstavbu VTE a/nebo FVE (tzv. žlutá zóna), území vhodná pro výstavbu VTE a/nebo FVE (tzv. zelená zóna).

První kategorii metodický návod MŽP popisuje tímto způsobem: „V případě území nevhodného pro výstavbu VTE, resp. FVE lze předpokládat, že výstavba VTE, resp. FVE nebude pravděpodobně v rámci povolovacího procesu z titulu chráněných zájmů povolena.“

Druhou kategorii metodický návod MŽP popisuje tímto způsobem: „V případě území spíše nevhodného pro výstavbu VTE, resp. FVE je nutné počítat v rámci povolovacího procesu s omezeními či podmínkami výstavby VTE, resp. FVE. Zda bude celkové stanovisko dotčených správních orgánů kladné či záporné, bude záviset na respektování limitů, umístění a rozsahu záměru, navržených kompenzačních opatření, příp. způsobu provedení záměru.“

Třetí kategorii metodický návod MŽP popisuje tímto způsobem: „Je-li území klasifikováno jako obecně vhodné pro výstavbu VTE, resp. FVE, nejsou v preventivní studii predikovány bariéry výstavby VTE, resp. FVE. Zároveň však zařazení do tzv. zelené zóny neznamená automatický nárok na povolení záměru.“ S ohledem na zadání územní studie však takováto území nejsou na území Moravskoslezského kraje definována. **Územní studie se výhradně zaměřuje na ochranu kulturních, přírodních a civilizačních hodnot a zohlednění limitů využití území.**

Tabulka 3: Klasifikace jevů dle metodického návodu MŽP

VTE		FVE	
území nevhodná	území spíše nevhodná	území nevhodná	území spíše nevhodná
Zvláště chráněná území a jejich ochranná pásma	Ochranné pásmo vizuálního vlivu záměru na ZCHÚ, památkově chráněná území a kulturní památky	Zvláště chráněná území a jejich ochranná pásma	Ochranné pásmo vizuálního vlivu záměru na ZCHÚ, památkově chráněná území a kulturní památky
Lokality soustavy NATURA 2000 (EVL, PO)	ÚSES – biokoridory nadregionální a regionální	Lokality soustavy NATURA 2000 (EVL, PO)	Významné krajinné prvky
Přírodní parky	Významné krajinné prvky	Přírodní parky	Území s ochranou hodnot krajinného rázu
ÚSES – biocentra nadregionální a regionální	Územní s ochranou hodnot krajinného rázu	ÚSES – biocentra, biokoridory nadregionální a regionální	Území významná pro ochranu ptáků
Území významná pro ochranu ptáků	Místa se zvýšenou koncentrací nebo známým výskytem zvláště chráněných druhů, u kterých by došlo umístěním VTE ke znehodnocení stanovišť	Půdy I. a II. třídy ochrany ZPF	
Území významná pro ochranu netopýrů		Území nevhodná z hlediska ochrany památek	
Biotop vybraných zvláště chráněných druhů velkých savců			
Území nevhodná z hlediska ochrany památek			

Klasifikace jevů dle metodického návodu MŽP představuje první referenční rámec pro výběr jevů jako delimitačních kritérií pro účely této územní studie. Většina těchto jevů byla zohledněna při sestavení souboru delimitačních kritérií. Výjimku tvoří např. jevy zohledňující ochranu krajinného rázu, které byly zohledněny v rámci evaluačních kritérií (viz kap. 3.3. této studie). Dále nemohly být v rámci delimitačních kritérií plně zohledněny významné krajinné prvky (ze zákona), jelikož tyto z velké části nemají konkrétní územní průmět (např. údolní nivy). Jsou však zohledněny v rámci evaluačních kritérií, jelikož významné krajinné prvky výrazně se projevujících v krajinné scéně je nutné identifikovat důvod přírodní hodnoty krajinného rázu. Obecně je však významné krajinné prvky nezbytné zohlednit při plánování záměrů VTE či FVE v podrobnějším měřítku ve vztahu ke konkrétním místním podmínkám.

Druhý referenční rámec tvoří zadání územní studie, které stanovuje vlastní klasifikaci jevů k prověření. Obecně tato klasifikace v zadání vychází z metodického návodu MŽP, avšak zpřesňuje ho a rozšiřuje například v oblasti VTE o území nevhodná pro výškové stavby z hlediska zájmů bezpečnosti státu. Zadání rovněž modifikuje zavedené pojmosloví metodickým návodem MŽP, kdy formou negativního vymezení definuje území z hlediska nevhodnosti výstavby VTE či FVE tímto způsobem: území zcela nevhodná pro umístění VTE/FVE (tzv. červená zóna), území spíše nevhodná pro umístění VTE/FVE (tzv. žlutá zóna).

Tabulka 4: Klasifikace jevů dle zadání územní studie


VTE		FVE	
území zcela nevhodná	území spíše nevhodná	území zcela nevhodná	území spíše nevhodná
Zvláště chráněná území a jejich ochranná pásma (CHKO, NPR, PR, NPP, PP)	Ochranná pásma ZCHÚ	Zvláště chráněná území a jejich ochranná pásma (CHKO, NPR, PR, NPP, PP)	Ochranná pásma ZCHÚ
Lokality soustavy NATURA 2000 (EVL, PO)	Ochranná pásma památkově chráněných území a nemovitých kulturních památek	Lokality soustavy NATURA 2000 (EVL, PO)	Ochranná pásma památkově chráněných území a nemovitých kulturních památek
Přírodní parky	ÚSES – biokoridory nadregionální a regionální	Přírodní parky	Významné krajinné prvky
ÚSES – biocentra nadregionální a regionální	Významné krajinné prvky	ÚSES – biocentra, biokoridory nadregionální a regionální	Území s ochranou zvýšených hodnot krajinného rázu
Území významná pro ochranu ptáků	Území s ochranou zvýšených hodnot krajinného rázu	Půdy I. a II. třídy ochrany ZPF	Území významná pro ochranu ptáků
Území významná pro ochranu netopýrů		Památkově chráněná území (památkové rezervace a památkové zóny) a nemovitě kulturní památky	Území významná pro ochranu netopýrů
Biotop vybraných zvláště chráněných druhů velkých savců			Biotop vybraných zvláště chráněných druhů velkých savců
Památkově chráněná území (památkové rezervace a památkové zóny) a nemovitě kulturní památky			
Území nevhodná pro výškové stavby z hlediska zájmů bezpečnosti státu			

Klasifikace jevů dle metodického návodu MŽP představuje druhý referenční rámec pro výběr jevů jako delimitačních kritérií pro účely této územní studie. Většina těchto jevů se shoduje s jevy uvedenými v metodickém návodu MŽP a byla tak analogicky zohledněna/nezohledněna při sestavení souboru delimitačních kritérií. Hlavním podnětem vyplývajícím ze zadání územní studie je požadavek na zohlednění území nevhodných pro výškové stavby z hlediska zájmů bezpečnosti státu. Jedná se o zcela novou kategorii jevů, které nejsou součástí metodického návodu MŽP, avšak zejména z pohledu výstavby VTE se jedná o významné a neopominutelné limity využití území.

### Delimitační kritéria VTE

Na základě provedené analýzy je navrženo 18 jevů jako území zcela nevhodných pro umístění VTE (jevy AV1 – AV18) a 9 jevů jako území spíše nevhodných pro umístění VTE (jevy BV1 – BV9).

Tabulka 5: Navržená kategorizace jevů VTE

JEVY A	JEVY B
území zcela nevhodná pro umístění VTE	území spíše nevhodná pro umístění VTE
<b>AV1</b> Biotop vybraných zvláště chráněných druhů velkých savců	<b>BV1</b> Dobývací prostory
<b>AV2</b> Lokality soustavy NATURA 2000 (EVL, PO)	<b>BV2</b> Chráněná ložisková území (CHLÚ)
<b>AV3</b> Lokality výskytu zvláště chráněných druhů rostlin a živočichů	<b>BV3</b> Chráněná území pro zvláštní zásahy do zemské kůry
<b>AV4</b> Maloplošná zvláště chráněná území (NPR, NPP, PR, PP) a jejich ochranná pásma	<b>BV4</b> Ložiska nevyhrazených nerostů (D)
<b>AV5</b> Pozemky určené k plnění funkce lesa (PUPFL)	<b>BV5</b> Prognózní zdroje (P, R, Q)
<b>AV6</b> Přírodní parky	<b>BV6</b> Územní systém ekologické stability – NRBK, RBK
<b>AV7</b> Územní systém ekologické stability – NRBC, RBC	<b>BV7</b> Vodní zdroje a jejich ochranná pásma
<b>AV8</b> Velkoplošná zvláště chráněná území (NP, CHKO) a jejich ochranná pásma	<b>BV8</b> Výhradní ložiska (B)
<b>AV9</b> Záplavová území a jejich aktivní zóny	<b>BV9</b> Významné krajinné prvky (registrované)
<b>AV10</b> Nemovitě národní kulturní památky a jejich ochranná pásma	
<b>AV11</b> Památkové rezervace (MPR, VPR) a jejich ochranná pásma	
<b>AV12</b> Památkové zóny (MPZ, VPZ) a jejich ochranná pásma	
<b>AV13</b> Elektronická komunikační zařízení a jejich ochranná pásma	
<b>AV14</b> Letecké stavby a jejich ochranná pásma	
<b>AV15</b> Nadzemní vedení elektrizační soustavy (> 52 kV)	
<b>AV16</b> Plochy a objekty důležité pro obranu státu a jejich ochranná pásma	
<b>AV17</b> Plynovody a jejich ochranná pásma	
<b>AV18</b> Vodovodní řady a kanalizační stoky a jejich ochranná pásma	

Evaluační kritéria představují jevy, které tvoří zákonná kritéria ochrany krajinné rázu. Krajinný ráz je definován v § 12 zákona o ochraně přírody. Ochrana krajinného rázu je ochranou obecnou, platí tedy na celém území státu. Ráz krajiny je významnou hodnotou dochovaného přírodního a kulturního prostředí, a je proto chráněn před znehodnocením. Je dán specifickými rysy a znaky, které vytvářejí její rázovitost – odlišnost a jedinečnost. Ráz krajiny vyjadřuje nejenom přítomnost pozitivních jevů a znaků, ale též kulturní a duchovní dimenzi krajiny. Každá krajina má tedy svůj ráz ve smyslu § 12 zákona o ochraně přírody.

## Dle studie „Vyhodnocení území Moravskoslezského kraje z hlediska existujících limitů umístění větrných a fotovoltaických elektráren (2023)“ je AOV58 Jelení

- 1) navržena v území zcela nevhodném pro umístění větrných elektráren (VTE) a zasahuje do těchto sledovaných jevů: AV1 Biotop vybraných zvláště chráněných druhů velkých savců, AV5 Pozemky určené k plnění funkce lesa (PUPFL), AV7 Územní systém ekologické stability (ÚSES) – NRBC, RBC, AV13 Elektronická komunikační zařízení a jejich ochranná pásma, AV15 Nadzemní vedení elektrizační soustavy (> 52 kV),
- 2) navržena v území spíše nevhodném pro umístění větrných elektráren (VTE) a zasahuje do těchto sledovaných jevů: BV7 Vodní zdroje a jejich ochranná pásma,
- 3) navržena v území, kde je o vhodnosti umístění VTE rozhodováno na základě stanovených evaluačních kritérií, kde zasahuje do těchto sledovaných jevů: KR1 Nadregionální a regionální krajinné horizonty a jejich krajinné prostředí, KR2 – Území s výrazným uplatněním přírodních prvků v obrazu krajiny, KR7 Kulturně krajinné dominanty a jejich krajinné prostředí
- 4) navržena v území hodnoceném dle citlivosti krajin, jako území extrémně citlivé.

### Ad 1)

#### AV1 Biotop vybraných zvláště chráněných druhů velkých savců

Biotop zvláště chráněných druhů velkých savců vybraných druhů (rys ostrovid, medvěd hnědý, vlk obecný a los evropský) je vymezený v rozsahu nutném pro zachování jejich existence na území ČR. Vymezení je založeno na recentních datech o výskytu těchto druhů, prostorové habitatové analýze a terénní kontrole fragmentace v krajině. Jedinci těchto druhů mají specifické nároky na svůj biotop, obývají totiž velmi rozsáhlá území a k jejich biologii patří pohyb krajinou na velké vzdálenosti. Ochrana druhů je podle zákona o ochraně přírody a krajiny zajištěna v několika rovinách. První úroveň je obecná ochrana dle § 5 odst. 1 a to tak, že všechny druhy rostlin a živočichů jsou chráněny před zničením, poškozováním, sběrem či odchycem, který vede nebo by mohl vést k ohrožení těchto druhů na bytí nebo k jejich degeneraci, k narušení rozmnožovacích schopností druhů, zániku populace druhů nebo zničení ekosystému, jehož jsou součástí. Při porušení těchto podmínek ochrany je orgán ochrany přírody oprávněn zakázat nebo omezit rušivou činnost stanovením závazných podmínek. Druhou úroveň je ochrana zvláště chráněných druhů vyhlášených dle § 48 zákona o ochraně přírody a krajiny. Zvláště chráněné druhy rostlin a živočichů je zakázáno mj. ničit, poškozovat nebo jinak rušit ve vývoji a chráněn je rovněž jejich biotop. Jsou chráněni nejen samotní jedinci zvláště chráněných druhů ve všech svých vývojových stádiích a jimi užívaná přirozená i umělá sídla, ale také jejich biotop. Touto formou je zajištěna ochrana biotopů populací zvláště chráněných druhů i v plochách, kde není biotop dostatečně chráněn formou zvláště chráněného území či jinou formou územní ochrany přírody. Cílem je udržení rozsahu a kvality biotopu, a tak zajištění dlouhodobé existence předmětných druhů organismů na území ČR.

Základem zákonné ochrany všech částí biotopu zvláště chráněných druhů je zamezit škodlivým zásahům, kteří by mohly narušit celistvost biotopu, omezit možnosti rozmnožování předmětných druhů na území ČR a tím v důsledku ohrozit jejich populaci na území ČR. Vymezení biotopu vybraných zvláště chráněných druhů velkých savců je specifickým limitem ochrany přírody. Vymezený biotop zvláště chráněných druhů velkých savců představuje minimální rozsah biotopu, který ještě může zajistit přežití populace těchto druhů.

**Situováním VTE do těchto biotopů může dojít zejména k fragmentaci biotopů a rušení velkých savců provozem VTE. Případné antropogenní zásahy do těchto území umístěním VTE jsou z hlediska druhové ochrany a přirozeného vývoje zvláště chráněných druhů velkých savců vysoce nežádoucí.**

Podmínka stanovená v opatření obecné povahy vztahující se k AOV58, tedy, že: „V migračním koridoru vymezeném jako součást biotopu vybraných zvláště chráněných druhů velkých savců, který se nachází v akcelerační oblasti, nesmí záměry OZE dojít ke snížení průchodnosti migračního koridoru (snížení šířky koridoru pod 500 m je vyloučeno), fragmentaci území ani vzniku fyzických nebo vizuálních bariér,

kteře by mohly omezit pohyb velkých savců v rámci jejich přirozených migračních tras“, je v rozporu nejen s výše uvedenou studií, ale také s nařízením vlády č. 507/2025 Sb., o stanovení území, na kterých nelze vymezovat akcelerační oblasti, neboť dle ust. § 2 jsou území, na kterých nelze vymezit akcelerační oblasti právě, mimo jiné, **biotopy vybraných zvláště chráněných druhů rostlin a živočichů (přím. c).**

#### **AV5 Pozemky určené k plnění funkce lesa (PUPFL)**

Lesy tvoří přirozený ekologický potenciál krajiny. Většina lesních porostů ČR jsou lesy hospodářské, lesy zvláštního určení tvoří cca 37 % z celkové výměry a lesy ochranné jsou zastoupeny cca 3 %. Lesy ochranné stabilizují půdu (chrání ji před erozí, sesuvy, lavinami či bahnotokem), vysokohorské lesy mají ochranný vliv na níže položené hospodářsky využívané plochy (např. hospodářské lesy). Lesy zvláštního určení plní především určité společenské poslání, ať už je to ochrana životního prostředí, zdroje pitné vody nebo rekreace, v důsledku čehož je potlačeno plnění jiných, zejména produkčních funkcí lesa. Lesy hospodářské kromě ekostabilizační funkce plní funkci produkční (dřevní hmota). Dle § 14 odst. 1 lesního zákona jsou projektanti nebo pořizovatelé územně plánovací dokumentace a zpracovatelé dokumentací staveb povinni dbát zachování lesa a řídit se přitom ustanoveními tohoto zákona. Jsou povinni navrhnout a zdůvodnit taková řešení, která jsou z hlediska zachování lesa, ochrany životního prostředí a ostatních celospolečenských zájmů nejvhodnější. Přitom jsou povinni provést vyhodnocení předpokládaných důsledků navrhovaného řešení, navrhnout alternativní řešení, způsob následné rekultivace a uspořádání území po dokončení stavby.

Vzhledem k funkci, významnosti a specifickým stanovištním podmínkám lesů ochranných a lesů zvláštního určení nelze zásah do těchto kategorií lesa kompenzovat zalesněním jiné části území nedotčeného stavbou, jako tomu je u lesů hospodářských. **Avšak u lesů hospodářských nelze opomíjet jejich celospolečenský význam a ekostabilizační funkci. Případné antropogenní zásahy do lesních porostů spojené s potřebou jejich mýcení za účelem možného umístění VTE jsou vysoce nežádoucí.**

**V ploše AOV58 je odhadovaný zábor lesních pozemků 0,93 ha. S důrazem na místní znalost prostředí je nutné uvést, že oblast, která byla v minulých letech postižena kůrovcovou kalamitou nyní potřebuje dostatek času a prostoru na postupnou obnovu lesních porostů a nemůže dopustit jejich další devastaci.**

#### **AV7 Územní systém ekologické stability (ÚSES) – NRBC, RBC**

Územní systém ekologické stability krajiny (dále též „ÚSES“) je vzájemně propojený soubor přirozených i pozměněných, avšak přírodě blízkých ekosystémů, které udržují přírodní rovnováhu. Dle významu se rozlišuje místní, regionální a nadregionální ÚSES. **Ochrana ÚSES je dle zákona o ochraně přírody a krajiny povinností všech vlastníků a uživatelů pozemků tvořících jeho základ a jeho vytváření je veřejným zájmem.** Cílem ÚSES je zejména: vytvoření sítě relativně ekologicky stabilních území ovlivňujících příznivě okolní, ekologicky méně stabilní, krajinu, zachování či znovuoobnovení přirozeného genofondu krajiny a zachování či podpoření rozmanitosti původních biologických druhů a jejich společenstev (biodiverzity).

Plochy, které jsou územně plánovací dokumentací vymezeny jako součást skladebných částí ÚSES, smějí být využívány pouze tak, aby nedošlo ke snížení jejich ekologické stability, resp. tak, aby ekologická stabilita byla zachována, případně zvyšována. **Za nepřipustné je v takových plochách zpravidla považováno zejména umístování staveb.** Tuto problematiku upřesňuje Ministerstvo životního prostředí v rámci Metodické pomůcky pro vyjasnění kompetencí v problematice územních systémů ekologické stability (Věstník Ministerstva životního prostředí, ROČNÍK XXII – SRPEN 2012, ČÁSTKA 8). V této metodické příručce MŽP definovalo zásady vymezování a upřesňování ÚSES. Dle těchto zásad plochy určené pro umístování biocentra musí být chráněny před změnou využití území, která by snížila dosažený stupeň ekologické stability, a před umístování záměrů (zejména staveb), které jsou v rozporu s hlavní funkcí těchto ploch, tedy funkcí přírodní. **V rámci doporučených podmínek využití je jako nepřipustné využití stanoveno v biocentrech umístovat nové stavby, včetně staveb sloužících pro výrobu energie.**

**Biocentra jako území plošného charakteru vázaná zpravidla na specifické stanovištní podmínky umožňují dlouhodobou existenci řady druhů organismů. Případné umístění VTE v biocentru může ve významné míře ovlivňovat jeho funkčnost a celistvost a je tak v přímém rozporu s posláním tohoto typu území a vysoce nežádoucí.**

**Součástí AOV58 je RBC 108 Bruntálský les - regionální biocentrum vymezené v rámci územního plánu města Bruntál. Plocha je součástí adaptační strategie na změnu klimatu města Bruntál, zaměřené na posílení ekologické stability. Umístěním staveb VTE v dané oblasti (byť ne přímo v tomto regionálním biocentru), může znamenat změnu podmínek v širším okolí a funkce biocentra tímto může být významně ohrožena.**

### **AV13 Elektronická komunikační zařízení a jejich ochranná pásma**

Elektronické komunikační zařízení je technické zařízení pro vysílání, přenos, směřování, spojování nebo příjem signálů prostřednictvím elektromagnetických vln. Jev AV13 je tvořen souborem jevů, v nichž je umístování nadzemních výškových staveb vysoce rizikové z důvodu možného rušení jejich provozu, degradace signálu a snížení příjmových podmínek. Provozem VTE totiž může docházet k rušení příjmu elektromagnetickým stíněním a odrazy. Jedná se o ochranná pásma objektů na elektronických komunikačních zařízeních (vysílače, přijímače), ochranná pásma komunikačních vedení, ochranná pásma rádiového zařízení a rádiového směrového spoje (liniové paprsky), území vymezená Ministerstvem obrany nebo Ministerstvem vnitra lze v zájmu zajišťování obrany a bezpečnosti státu (např. neveřejná vedení).

Jev AV13 je tvořen souborem jevů, které lze souhrnně označit **za civilizační hodnoty s vysokou vnitřní celospolečenskou hodnotu**, včetně hodnoty bezpečnostní (vybrané jevy představují zájmová území Ministerstvem obrany). Ochrana civilizačních hodnot je explicitně zajišťována i prostřednictvím republikové priority územního plánování pro zajištění udržitelného rozvoje stanovené v **PÚR ČR v článku (14): „Ve veřejném zájmu chránit a rozvíjet přírodní, civilizační a kulturní hodnoty území, včetně urbanistického, architektonického a archeologického dědictví. (...).“**

**Případné umístění VTE v ochranných pásmech komunikačních vedení, rádiových zařízení a rádiových směrových spojů je vysoce nežádoucí a zároveň rizikové. V případě rušení signálu dojde k potřebě změny trasy vedení či umístění stožárů a tímto k dalšímu narušení a zatížení krajiny.**

### **AV15 Nadzemní vedení elektrizační soustavy (> 52 kV)**

Elektrizační soustavou se rozumí vzájemně propojený soubor zařízení pro výrobu, přenos, transformaci a distribuci elektřiny, včetně elektrických přípojek, přímých vedení, a systémy měřicích, ochranné, řídicí, zabezpečovací, informační a telekomunikační techniky.

Nadzemní vedení elektrizační soustavy je primárně chráněno ochranným pásmem. Ochranným pásmem zařízení elektrizační soustavy je prostor v bezprostřední blízkosti tohoto zařízení určený k zajištění jeho spolehlivého provozu a k ochraně života, zdraví a majetku osob. Ochranné pásmo nadzemního vedení je souvislý prostor vymezený svislými rovinami vedenými po obou stranách vedení ve vodorovné vzdálenosti měřené kolmo na vedení, která činí od krajního vodiče vedení na obě jeho strany 1 – 30 m v závislosti na napěťové hladině příslušného vedení. Specifické podmínky pro umístování VTE v blízkosti nadzemních vedení elektrizační soustavy provozovaných na napěťové hladině vyšší než 52 kV jsou stanoveny v § 46 energetického zákona. Dle § 46 odst. 14 energetického zákona vzdálenost mezi nejbližším vodičem nadzemního vedení o napětí vyšším než 52 kV a koncem listu rotoru větrné elektrárny v nejbližší vzdálenosti od vedení musí být v případě, že a) na vedení není realizováno opatření proti kmitání vodičů nejméně trojnásobkem průměru rotoru, b) na vedení je realizováno opatření proti kmitání vodičů nejméně rovnající se průměru rotoru nebo výšce větrné elektrárny. Vzhledem ke skutečnosti, že výška stožárů běžně přesahuje 100 m, pak může v okolí nadzemních vedení elektrizační soustavy vzniknout až několika set metrový „koridor“, v němž s přihlédnutím k citovanému § 46 odst. 14 energetického zákona nelze VTE situovat. Dle § 46 odst. 15 energetického zákona pak vzdálenost mezi oplocením elektrické stanice o napětí vyšším než 52 kV

a koncem listu rotoru větrné elektrárny v nejbližší vzdálenosti od vedení za bezvětrí musí být minimálně rovna výšce větrné elektrárny.

## Ad 2)

### BV7 Vodní zdroje a jejich ochranná pásma

Pro účely územní studie se za vodní zdroje považují povrchové nebo podzemní vody, které jsou využívány pro pitné účely. Ochranná pásma vodních zdrojů a omezující činnosti v těchto územích za účelem ochrany vydatnosti, jakosti a zdravotní nezávadnosti příslušných zdrojů jsou stanoveny v § 30 vodního zákona. **Dle § 30 odst. 8 vodního zákona je v ochranném pásmu I. a II. stupně zakázáno provádět činnosti poškozující nebo ohrožující vydatnost, jakost nebo zdravotní nezávadnost vodního zdroje, jejichž rozsah je vymezen v opatření obecné povahy o stanovení nebo změně ochranného pásma.** V opatření obecné povahy o stanovení nebo změně ochranného pásma vodního zdroje vodoprávní úřad zejména stanoví, **které činnosti poškozující nebo ohrožující vydatnost, jakost nebo zdravotní nezávadnost vodního zdroje nelze v tomto pásmu provádět**, popřípadě způsob a dobu omezení užívání pozemků a staveb v tomto pásmu ležících. V případě VTE nelze opomíjet potenciální negativní vlivy plynoucí zejména ze zakládání stavby VTE (stožárů) a s tím spojené možné narušení hydrologického režimu, zejména v případě podzemních vod (např. snížení hladiny podzemní vody, změny distribuce a proudění podzemní vody, zejména pokud je vyžadováno odvodnění pro stavbu základů). Stupeň rizika je částečně závislý na citlivosti místních receptorů.

**AOV58 je vymezena v rozporu s touto studií, neboť nerespektuje Rozhodnutí (ONV Bruntál z roku 1978, dostupné zde: [ochranna-pasma-mapa | ISVS Voda](#)) jímž bylo vymezeno ochranné pásmo vodního zdroje I. stupně a zároveň je opět v rozporu s nařízením vlády č. 507/2025 Sb., o stanovení území, na kterých nelze vymezovat akcelerační oblasti, neboť dle ust. § 2 jsou území, na kterých nelze vymezit akcelerační oblasti právě, mimo jiné, ochranná pásma vodních zdrojů I. stupně (písm. f).**

## Ad 3)

**AOV58 Jelení zasahuje**, dle výše uvedené studie, do jevu **KR1 Nadregionální a regionální krajinné horizonty a jejich krajinné prostředí** (zákon č. 114/1992 Sb., o ochraně přírody a krajiny, ve znění pozdějších předpisů, § 12, Příloha č. 1 vyhlášky č. 500/2006 Sb. o územně analytických podkladech, územně plánovací dokumentaci a způsobu evidence územně plánovací činnosti, ve znění pozdějších předpisů (jev č. 11 ÚAP). **Nadregionální nebo regionální terénní horizonty jsou linie tvořené strukturami georeliéfu, projevující se významně v obrazu krajiny.** Jedná se o prostorové předěly, vymezující vizuálně vnímatelné krajinné prostory a krajinné celky. Krajinné horizonty mohou mít charakteristický výraz (lesnaté, bezlesé, se s dominantními skalními prvky nebo jinými ojedinělými jevy georeliéfu apod.). Mohou v krajinných panoramatech vytvářet typickou (až emblematickou) siluetu, která spoluvytváří jedinečnost a rozpoznatelnost rázu krajiny. Takto významné krajinné horizonty jsou typickými znaky, které mají v dané krajině zásadní význam, určují její charakter a hodnotu. Jejich změna obvykle znamená změnu krajinného rázu rozsáhlého území, ve kterém se horizont vizuálně uplatňuje. Krajinný prostor nebo krajinný celek regionálního měřítka, ve kterém je viditelný pohledový krajinný horizont, tvořící prostorový předěl a siluetární ohraničení krajiny. Podle významu krajinného předělu je možno definovat horizont jako nadregionální (např. rozhraní vyšších geomorfologických jednotek nebo jejich nejvyšší polohy, patrné v dálkových pohledech) nebo regionální (rozhraní nižších geomorfologických jednotek nebo jejich nejvyšší polohy, patrné v krajinných panoramatech). Struktura hlavních prostorových předělů a dílčích prostorových rozhraní vymezuje vizuálně vnímatelné a charakterově odlišné krajinné celky. Tvary těchto horizontů, výraznost jejich dominantních bodů, vzájemná poloha (konfigurace) horizontů a dominant vytváří znaky rozlišitelnosti a jedinečnosti krajiny, a to jak v regionálním měřítku, tak i v drobnějším lokálním měřítku. Prostorové předěly – terénní horizonty a terénní dominanty – představují důležité prvky obrazu krajiny, její identity a rozlišitelnosti. Takto s nimi je třeba také v územně plánovací činnosti a v ochraně krajiny nakládat – s ohledem na zachování a ochranu jejich vizuálního významu, event. k dotvoření krajinářsko-estetických kvalit krajiny, orientace a rozlišitelnosti. **V území pozitivního vizuálního vlivu pohledového horizontu se uplatňuje význam krajinných horizontů jakožto prostorových a vizuálních předělů, které jsou důležité v uspořádání vizuálně vnímatelných prostorových útvarů (konvexních a konkávních tvarů, resp.**

**elevací a depresí – vyvýšenin, hřbetů, údolí, kotlin) a jejich vzájemných vizuálních vztahů – (návaznost, oddělenost, průhledy).** Jejich vnímání v krajinných panoramatech nebo v ojedinělých dálkových pohledech představuje základní charakteristický rys obrazu krajiny. V území pozitivního vizuálního vlivu pohledového horizontu může být vnímána typická (až emblematická) silueta, která spoluvytváří jedinečnost a rozpoznatelnost rázu krajiny. Krajina zde se vyznačuje identitou a rozlišitelností, ovlivněnou právě viditelností pohledového horizontu a jeho charakterem. Vytvoření nové technické dominanty v tomto území může zásadně snížit význam horizontu – prostorového předělu – a změnit tak ráz krajiny.

**Význam nadregionálních a regionálních horizontů pro ráz krajiny je třeba chránit před snížením jejich estetických hodnot a jejich významu v harmonických vztazích krajiny. Jedná se o ochranu před degradací charakteristických znaků utváření horizontů představujících rozlišující a neopakovatelné rysy ve vizuálním projevu horizontů. Ohrožením rázu krajiny jsou zásahy do vlastního horizontu a do poloh, které k nim bezprostředně přiléhají, a to zejména záměry vyznačujícími se velkými rozměry (výšky VTE a plochy FVE). Takové záměry by mohly svou nápadností a vizuální silou změnit vizuální projev, snížit čitelnost charakteristických (někdy až emblematických) rysů terénních horizontů a tím i negativně ovlivnit charakter prostředí, ve kterém horizonty představují nepřehlédnutelné znaky individuality krajiny.**

KR1 – Regionální krajinný horizont – vrch Hřibčec – U 4 buků (Kráví bouček) – Na Špilovsku – Nad opavskou silnicí.

KR1 – Regionální krajinný horizont – Malý Tetřev – Vysoký vrch

KR1 – Regionální krajinný horizont – Vysoký vrch – Zadní Vrch – Liščí vrch

**Pozitivní vizuální vliv těchto regionálních horizontů zaujímá poměrně rozsáhlé území, ve kterém dominuje pohled do údolí - na celé město Bruntál, v dálkových pohledech se významně uplatňují tyto ikonické dominanty: sopečný vrch Velký Roudný, Uhlířský vrch s kostelem Panny Marie Pomocné, Velký Kotel a vrchol Jeseníků – Praděd a Anenský vrch s kostelem sv. Anny. Všechny tyto dominanty představují jedinečnou přírodní i historickou charakteristiku Bruntálska.**

**V hodnocení krajinného rázu AOV58, dle doplňujících podkladů pro opatření obecné povahy (hodnocení SEA) je uvedeno, že záměr bude mít dlouhodobý mírně negativní vliv, lze předpokládat narušení krajinných hodnot a s ohledem na charakter předpokládaných záměrů v akcelerační oblasti se tomuto působení nelze zcela vyhnout. Jako kompenzační opatření je navržena max. výška VTE 185 m.**

**Toto hodnocení je v přímém rozporu se všemi výše uvedenými podklady, které hodnotí krajinu Bruntálska z hlediska její jedinečnosti a emblematickosti znaků kulturních, historických i přírodních jako unikátní krajinu, a hrozí riziko, že uvedená cílová kvalita krajiny bude setřena vytvořením nových technicistních dominant pro danou krajinu bezprecedentních měřítek.**

**AOV58 Jelení zasahuje, dle výše uvedené studie, do jevu KR2 – Území s výrazným uplatněním přírodních prvků v obraze krajiny (zákon č. 114/1992 Sb., o ochraně přírody a krajiny, ve znění pozdějších předpisů, § 12). Území s převahou či výrazným uplatněním znaků a hodnot přírodní charakteristiky v obraze krajiny, vyznačující se pozitivním vizuálním projevem. Jde o znaky přírodní povahy, které jsou vizuálně vnímatelné v krajinné scéně. Jsou to rysy georeliéfu, přítomnost určitých specifických vodních prvků, které určují charakter dílčích scénérií a projevují se i v celkových panoramatech krajiny, charakter porostů odpovídající přírodním podmínkám toho či onoho místa nebo oblasti apod. Výrazně přírodní nebo přírodě blízký charakter scenerie je indikátorem harmonických vztahů v krajině, přičemž tento rys krajinných scénérií naplňuje odborný obsah právního pojmu „estetická hodnota“ jakožto vlastnosti krajinného rázu dle § 12 zákona o ochraně přírody. **Území s výrazným uplatněním přírodních prvků v obraze krajiny souvisí s pojmem přírodní hodnoty, jejíž zachování (resp. nesnížení) je jedním z cílů ochrany krajinného rázu dle § 12.** Přírodní hodnota krajinného rázu je tvořena hodnotou přírodovědnou a hodnotou vizuální (senzuální). Zatímco přírodovědná hodnota je dána součtem měř vzácnosti (ojedinělosti), dochovanosti a ohroženosti daného přírodního či kulturně-přírodního prvku, složky nebo celého ekosystému, vizuální či senzuální hodnota prvku nebo složky spočívá v podílu na utváření celkového působení krajiny na smysly člověka**

a velikosti ovlivněného území. Do kategorie Území s výrazným uplatněním přírodních prvků byly zahrnuty mimo jiné také větší a v krajině výraznější celky lesů, a to vč. ploch přiléhajících k jejich okrajům (ekoton). Lesy jsou ze zákona významným krajinným prvkem, což je ekologicky, geomorfologicky nebo esteticky hodnotná část krajiny utváří její typický vzhled nebo přispívá k udržení její stability. Byly zahrnuty i lesy, jejichž současný stav je neutěšený (zničené lesní porosty), neboť je předpoklad zachování plochy jako PUPFL a postupného obnovení lesních porostů. Dále byly zahrnuty plochy luk a pastvin obklopené lesy a remízky, kde je přírodě blízký charakter scenérií zřejmý (nejvýraznější vliv na krajinný ráz mají lesní okraje). U zásahů do krajiny s výrazným uplatněním přírodních prvků je možné vnímat zásahy do přírodovědných hodnot těchto krajinných segmentů (degradace / likvidace přírodních prvků či jednotlivých cenných ekosystémů) i do senzuálních (vizuálních) hodnot přírodních prvků v krajinné scéně (snížení zastoupení či degradace významu přírodních prvků v krajinných scenériích), což je pravděpodobnější.

**VTE může přímo zasahovat do prvků přírodní a přírodě blízké povahy a tím snižovat nejen význam těchto prvků v krajinné scéně, ale přímo je degradovat či zcela likvidovat (např. kácení lesních ploch a nelesní zeleně). Tento zásah je nutné hodnotit nejen ve výše uvedených aspektech vizuální (senzuální) hodnoty, nýbrž i z hlediska přírodovědné hodnoty prvku či celého ekosystému.**

**AOV58 Jelení zasahuje**, dle výše uvedené studie, do jevu **KR7 Kulturně krajinné dominanty a jejich krajinné prostředí** (zákon č. 114/1992 Sb., o ochraně přírody a krajiny, ve znění pozdějších předpisů, § 12; Příloha č. 1 vyhlášky č. 500/2006 Sb. o územně analytických podkladech, územně plánovací dokumentaci a způsobu evidence územně plánovací činnosti, ve znění pozdějších předpisů (jev č. 11 ÚAP)). Krajinné dominanty jsou zpravidla významné stavební dominanty – stavby a jejich soubory, včetně staveb zapsaných na Ústřední seznam kulturních památek, jejichž umístění v terénu či charakter je činí výrazně viditelné a do velké míry ovlivňující vizuální charakter sídla i krajiny. Jedná se většinou o objekty, jejichž poloha je spojena s exponovanou polohou v krajině, zejména s terénní dominantou nebo s významným bodem terénního horizontu. Takto významné krajinné dominanty – typické znaky, které mají v dané krajině zásadní význam, určují její charakter a hodnotu. Změna takové přírodní či kulturní dominanty obvykle znamená změnu celého krajinného rázu v daném místě. Pohledově otevřené území, ve kterém je viditelná kulturně krajinná dominanta, ovlivňující charakter krajiny. Jedná se o vypočtenou plochu, ze které jsou vyňaty lesní porosty a plochy zástavby – segmenty krajiny tzv. vizuálně uzavřené, neumožňující v celé ploše výhled. Krajinné dominanty představují v panoramatech i dílčích scenériích významné body, které ovládají krajinnou scénu a ozvláštňují vzhled krajiny. Vyjadřují charakter krajinného rámce a jsou připomínkou historického vývoje, jeho duchovních, symbolických a memoriálních hodnot. Jsou spojeny s historií místa, regionu, nebo i státu. Mohou se stát proto pro obyvatele emblematickými znaky, na jedné straně zcela jedinečnými, avšak na druhé straně charakteristickými pro danou krajinu. Dominantou krajiny obecně je její převládající, hlavní, základní složka, převládající prvek v konfiguraci hmotných prvků krajinné scény určující její ráz, přičemž krajinné dominanty jsou podle původu typizovány na přírodní, kulturní nebo smíšené, dále na historické a soudobé. Dominanta zpravidla ovládá a uzavírá kompozici celku, je vyvrcholením situace. Jestliže jde o mimořádně významnou dominantu, může mít a zpravidla má pro celkovou kompozici prostoru určující, organizující význam (KUPKA 2010).

**Z hlediska citlivosti krajinných dominant vůči zásahům jsou vedle dominant s emblematickým významem nebo dominant, které jsou součástí známých, zažitých – ikonických – scenérií, dominanty, které jsou výškově spojeny se segmenty komponované krajiny a s osovými vazbami, směřujícími na tento prostorový akcent. Takovou dominantou je bezesporu Uhlířský vrch s kostelem Panny Marie Pomocné. Kulturní krajinné dominanty nemusí představovat vždy výškový – vizuálně zásadně se uplatňující prvek, ale mohou mít zásadní význam kulturní, kulturně-historický či symbolický. Poloha této dominanty v krajině, její nenarušenost a její vztahy k historické krajinné struktuře jsou pro obyvatele zásadní hodnotou a symbolem identity. I tyto dominanty jsou neobyčejně citlivé vůči zásahům, které by mohly snížit jejich význam – obsahové sdělení. Fyzický zásah nebo vizuální zásah VTE nebo FVE do vizuálního významu kulturní krajinné dominanty v krajinných panoramatech a dílčích scenériích (včetně typických průhledů) může přinést setření významného znaku krajinného rázu. Jedná se pak o snížení hodnot kulturní charakteristiky, o snížení estetických hodnot a zažitých harmonických vztahů v krajině, vyjadřujících existující rysy identity krajiny.**

#### Ad 4)

Dle výkresové části studie „Vyhodnocení území Moravskoslezského kraje z hlediska existujících limitů umístění větrných a fotovoltaických elektráren (2023)“, konkrétně výkresu Citlivosti specifických krajín, je AOV58 situovaná v ploše B-05, B-02 a B-06, tedy v území vyhodnoceném jako vysoce (minimální část) až extrémně citlivé k umístování FVE.

Dle Analýzy hodnot Moravskoslezského kraje stanovených platnými Zásadami územního rozvoje (ZÚR) je AOV58 součástí krajín:

- Odst. 73g.: Komponovaná barokní krajina Bruntálska s výraznou dominantou vyhaslé sopky Uhlířský vrch (671 m n. m.) s poutním kostelem Panny Marie Pomocné s vizuální vazbou na město Bruntál a jeho dochované jádro se zámek (dotčenými obcemi jsou také Mezina a Moravskoslezský Kočov).

Území je významné z hlediska kulturních hodnot území, s vysokou krajinnou hodnotou v okolí Uhlířského vrchu s kostelem Panny Marie Pomocné a se zvýšenými krajinnými hodnotami v okolí města Bruntál a Moravskoslezský Kočov.

Umístění VTE je výrazně omezeno podmínkou nenarušení vizuálního vlivu Uhlířského vrchu s kostelem Panny Marie Pomocné ve vazbě na město Bruntál.

Nesoulad při realizaci VTE s kritérii a podmínkami pro rozhodování v územích vymezených hodnot v ZÚR MSK: Nenarušit vizuální význam dominant Uhlířského vrchu a poutního kostela Panny Marie Pomocné, jakož i společné scenérie s kulturními dominantami historického jádra Bruntálu v krajinných panoramatech i v dílčích scenériích.

- Odst. 84a. Rýmařov – Bruntál (B-02). Vizuálně otevřená zemědělská krajina Bruntálské kotliny a Břidličenské vrchoviny s četnými fragmenty historických krajinných struktur zejména na Bruntálsku, méně na Rýmařovsku. Charakteristickými významnými znaky krajiny jsou Uhlířský vrch (671 m n. m.) s kulturní dominantou poutního kostela Panny Marie Pomocné a Bruntál – středověké město s dochovaným jádrem, Bruntálským zámek a poutním kostelem na Uhlířském vrchu.

**Vizuálně otevřená zemědělská krajina Bruntálské kotliny a Břidličenské vrchoviny s mozaikou luk a pastvin a posílenou strukturou rozptýlené nelesní zeleně.** Umístění VTE, měřítkově se vymykající vysoké technické stavby, do krajiny s mozaikou luk a pastvin se strukturou rozptýlené nelesní zeleně může znamenat narušení harmonických vztahů zemědělské krajiny a harmonického měřítka.

**Krajina se zachovanými fragmenty historických krajinných úprav (stop členění plužiny).** Jedná se o krajinnásky cennou lesozemědělskou krajinu s přítomností harmonického měřítka a harmonických vztahů daných částečně dochovanými strukturami členění historické plužiny. VTE změni svým měřítkem a technickým charakterem krajinný ráz změnou harmonických vztahů, setřením estetických hodnot a degradací kulturních a historických hodnot (historických krajinných struktur), projevujících se ve vzhledu krajiny, byť sama struktura nemusí být výrazně ovlivněna.

**Krajina s pohledovou dominantou Uhlířského vrchu s kostelem Panny Marie Pomocné na Uhlířském vrchu a zachovaným dominantním významem siluety historického jádra Bruntálu.** Vysoká technická stavba VTE umístěná v blízkosti nebo ve vizuálním kontextu kulturní dominanty (vč. pohledů z třetích bodů) může výrazně snížit krajinnáskou hodnotu kulturní dominanty (její dominantní význam) v obraze krajiny, čímž degraduje stanovenou cílovou kvalitu. Míra negativního vlivu je závislá na konkrétní poloze VTE, kdy může být v určitých situacích význam kulturní dominanty konkurenční výškovou stavbou zcela setřen.

**Krajinný rámeček pohledových scenerií hřbetů a vrcholů Hrubého Jeseníku.** VTE v blízkosti hřbetů a vrcholů Hrubého Jeseníku, zejména v blízkosti hlavních horizontů, bude představovat znehodnocení emblematického znaku krajiny, který je uveden jako cílová kvalita, a snížení jeho estetických hodnot.

**Ve vazbě na kulturní dominantu Uhlířského vrchu s kostelem Panny Marie Pomocné a zachovaným dominantním významem siluety historického jádra Bruntálu hrozí poškození**

**cílové kvality především výškovými stavbami VTE, obdobně u cenné scenérie Hrubého Jeseníku v širším rámci pohledových scenérií.**

- **Odst. 84d. SLEZSKÁ HARTA (B-05).** Jedinečně dochované historická krajinná struktura (členění plužiny) pozorovatelná z vrchu Velký Roudný. Kontrast horizontály vodní plochy nádrže Slezská Harta a vulkanického tvaru kopce Velký Roudný. Dynamické scenérie hluboce zařiznutého údolí vodní nádrže Kružberk s kontrastem strmých lesnatých srázů a horizontály vodní hladiny.

**Krajina s výraznou a nenarušenou scenérií Velkého a Malého Roudného, Měděného vrchu a Měděnce.** Jedinečné scenérie Velkého a Malého Roudného, Měděného vrchu a Měděnce mohou být nevhodným umístěním VTE, na volných horizontech či v blízkosti terénních dominant (pozorovaných při pohledech z třetích bodů), výrazně znehodnoceny a uvedená cílová kvalita krajiny setřena (vytvořením nových technicistních dominant pro danou krajinu bezprecedentních měřítek).

- **Odst. 84e. HORNÍ BENEŠOV (B-06).** Zemědělská vrchovinná krajina většího měřítka rozčleněná menšími lesními celky s přítomností četných kulturních hodnot.

**Krajina s vizuálními přírodními a kulturními dominantami.** Dominanty v naší krajině běžných měřítek (kulturní i přírodní) mohou být vysokou technicistní stavbou VTE výrazně ovlivněny, přičemž nejde o fyzický, nýbrž vizuální vliv. Nová technická dominanta umístěná v kontextu kulturní dominanty (pozorovaná společně při pohledech z třetích bodů) má potenciál snížit či zcela setřít její význam v krajinné scéně. Umístění VTE na terénních horizontech či v jejich blízkosti a ve vizuálním kontextu přírodních (terénních) dominant může snížit jejich význam přírodě blízkého krajinného rámce (technické stavby na původně volném zalesněném horizontu) i jejich dominantní význam v krajinné scéně (vytvoření nové dominanty).

**Krajina se zachovaným významem kulturních dominant (historické město, kostely, zámky, větrné mlýny) v obrazu krajiny.** Kulturní dominanty v naší krajině běžných měřítek (kostely, zámky, města) mohou být vysokou technicistní stavbou VTE výrazně ovlivněny, přičemž nejde o fyzický, nýbrž vizuální vliv. Nová technická dominanta umístěná v kontextu původní kulturní dominanty (pozorovaná společně při pohledech z třetích bodů) má potenciál snížit či zcela setřít její význam v krajinné scéně.

## **2) Nařízení vlády č. 507/2025 Sb., o stanovení území, na kterých nelze vymezovat akcelerační oblasti**

Dle ust. § 1 zpracovává toto nařízení příslušné předpisy Evropské unie a stanoví území, na kterých **s ohledem na ochranu životního prostředí**, státní památkovou péči, zajišťování obrany a bezpečnosti státu, lázeňství, letectví nebo veřejnou meteorologickou službu **nelze vymezovat akcelerační oblasti.**

Dle ust. § 2 jsou území, na kterých nelze vymezit akcelerační oblasti:

- a) ochranných pásem zvláště chráněných území,
- b) nadregionálních biocenter územních systémů ekologické stability,
- c) biotopů vybraných zvláště chráněných druhů rostlin a živočichů,**
- d) mokřadů chráněných podle Úmluvy o mokřadech majících mezinárodní význam především jako biotopy vodního ptactva,
- e) aktivních zón záplavových území,
- f) ochranných pásem vodních zdrojů I. stupně,**
- g) ložisek strategického významu,
- h) památkových rezervací,
- i) památkových zón,
- j) statků zapsaných na Seznamu světového dědictví a jejich nárazníkových zón,
- k) nemovitých národních kulturních památek a nemovitých kulturních památek,
- l) vnitřních území lázeňských míst,
- m) přírodních léčivých zdrojů a zdrojů přírodní minerální vody a jejich ochranných pásem I. stupně,
- n) objektů důležitých pro obranu státu podle § 29 odst. 2 písm. a) až c) zákona o zajišťování obrany České republiky a jejich ochranných pásem, nebo

o) stanoveném v nařízení vlády č. 359/2024 Sb., o stanovení vymezených území s dopadem na stavby pro výrobu energie z obnovitelných zdrojů s celkovým instalovaným výkonem do 50 kW.

**Jak je uvedeno výše, akcelerační oblast AOV58 je v rozporu s tímto nařízením.**

### **3) Územní studie krajiny správního obvodu ORP Bruntál**

**Dle Územní studie krajiny správního obvodu ORP Bruntál se AOV58 umísťuje do krajinného okrsku č. 03 – okolí Bruntálu a KO L - Lesy.**

#### **KO – okolí Bruntálu**

Krajinný okrsek zahrnuje kulturní zemědělskou krajinu v okolí města Bruntál, v katastrálních územích obcí Staré Město, Oborná, Milotice n. Opavou, Moravskoslezský Kočov. Území je charakteristické zvlněným reliéfem, převahou zemědělského hospodaření – zejména pastevním hospodářstvím, menšími útvary lesních porostů a málo zastoupenou kategorií drobné krajinné zeleně. Vodní toky jsou zde obklopeny otevřenou zemědělskou krajinou nebo zastavěným územím, zástavbou. Část byla v minulosti stabilizována díky odvodnění. Až na pár pozemků v okolí Milotic nad Opavou či Oborné se jedná o trvalé travní porosty. Nejzachovalejšími toky (přestože protékají přes nebo zastavěné území) jsou Kočovský potok a Černý potok. Dále pak jsou to pramenné úseky vodotečí v lesích a horní část Kobyliho potoka.

**Hlavní potenciál** tohoto krajinného okrsku je zemědělský (intenzivní pastevní a luční hospodářství, ekologické farmy) a vodohospodářský (tvorba zásob vody).

**Nejvyšší hodnoty** tohoto krajinného okrsku jsou mj. přirozený charakter vodních toků a niv či jejich úseků se zachovaným rozlivem, mozaika lesních útvarů a lučních porostů nad Starým Městem, mozaika přírodních krajinných prvků v okolí Zeleného potoka severně od města Bruntál, Oborná - kostel Nejsvětější Trojice, místní část obce Milotice nad Opavou - Jelení - kostel Nanebevzetí Panny Marie, Moravskoslezský Kočov - kostel sv. Michala (Archanděla Michaela), **a výhledy na panorama Uhlířského vrchu s barokním poutním kostelem Panny Marie Pomocné.**

**Cílová vize krajinného okrsku je** kulturní zemědělská krajina se sídly, rozvíjejícími zachovalý typický charakter zástavby, krajina přirozeně členěná, tvořící bohatou mozaiku různorodých přírodních společenstev, krajina atraktivní pro obyvatele i návštěvníky.

Hlavní problémy krajinného okrsku: malý podíl drobné krajinné zeleně, **hrozba narušení dochovaného hodnotného uspořádání venkovského osídlení především rozvojem staveb a zařízení pro rekreaci a umísťováním záměrů, jejichž prostorové parametry (plošné, výškové) narušují významné znaky krajiny, hrozba narušení liniových, soliterních a skupinových vegetačních prvků historických krajinných struktur urbanizací, aj.**

Dle mapových podkladů této studie (hlavní výkres) je záměr umísťovaný do pohledově exponovaného svahu (viz text výše). Dále je v lokalitě navrženo zpracování studie revitalizace pramenné oblasti s důrazem na retenci vody, jako návrh řešení problémů v krajině, snižování ohrožení a předcházení rizikům v krajině (tj. zlepšení vodního režimu krajiny).

Rámcová doporučení vyplývající ze studie: pro vodní hospodářství (zpracovat studie na revitalizaci vybraných pramenných oblastí, kdy bude obnoven jejich vodní režim a zvýšen retenční potenciál včetně zohlednění případné ochrany zástavby), pro zemědělství (členění bloků zemědělské půdy liniemi krajinné zeleně, výsadba remízů a solitér na pastvinách), pro krajinnou zeleň (zřízení drobných vegetačních prvků na zem. půdě (remízky, meze, obnovené nivy drobných vodotečí bez zemědělské výroby), dosadba alejí podél komunikací včetně polních cest), pro ochranu a rozvoj krajinných hodnot (umísťovat průmyslové, zemědělské a obytné stavby mimo ochranné pásmo horizontu, zachovat prostupnost krajiny (ohrazení pastvin, umožňující přístup zejména směrem do údolí), pro ochranu kulturních i historických hodnot (chránit obraz kulturních a přírodních dominant před snížením jejich vizuálního významu v krajinné scéně - kostelů ve Starém Městě, v Moravskoslezském Kočově

a v Oborné, kostel a kapli v místní části Milotic, v Jelení, Uhlířský vrch s poutním kostelem a Venušinu sopku).

## KO – Lesy

V sestavě krajinných okrsků SO ORP Bruntál se jedná o výjimečně typologickou jednotku, která zahrnuje lesní celky Nízkého Jeseníku.

**Cílová vize krajinného okrsku:** zdravé, pevné druhově bohaté lesní porosty, prostorově členěné, věkově rozrůzněné, odpovídající složením stanovišti, obhospodařované šetrnými způsoby, s velkým podílem cíleně respektovaných ploch v klimaxovém stadiu (dlouhodobě se vyvíjející biocenóza, dosahující rovnovážného stavu s ustálenými samoregulačními mechanismy rozvoje).

**Hlavní problémy KO:** devastující rozpad smrkových monokultur, masivní odlesnění pramenných oblastí drobných vodotečí a s tím zvýšené ohrožení vodních zdrojů, obtížně zalesňování rozsáhlých holin, vystavených působení slunečního záření (přehřívání povrchu), větru, vodní erozi.

**Rámcová doporučení pro opatření k řešení problému:** postupná obnova porostů přirozenou druhovou skladbou s význačným podílem jedle bělokoré, dále javoru klenu, buku, dubu a lípy (cílem jsou smíšené, vícevěké porosty s rozvinutým keřovým a bylinným patrem), šetrné obnovní způsoby lesních porostů, zřizování prvků pro zachycování vody v pramenných partiích drobných toků na lesních pozemcích, plošně (v kaskádách) zřizovat drobné retenční přehrážky na drobných vodních tocích v lesních porostech, přetváření nepotřebných lesních odvodňovacích systémů smrkových porostů na systémy s retencí vody, transformace nevhodného odvodnění lesních cest na systém s retencí vody, rušení nevyužívaných lesních cest, které jsou erozními a odtokovými drahami.

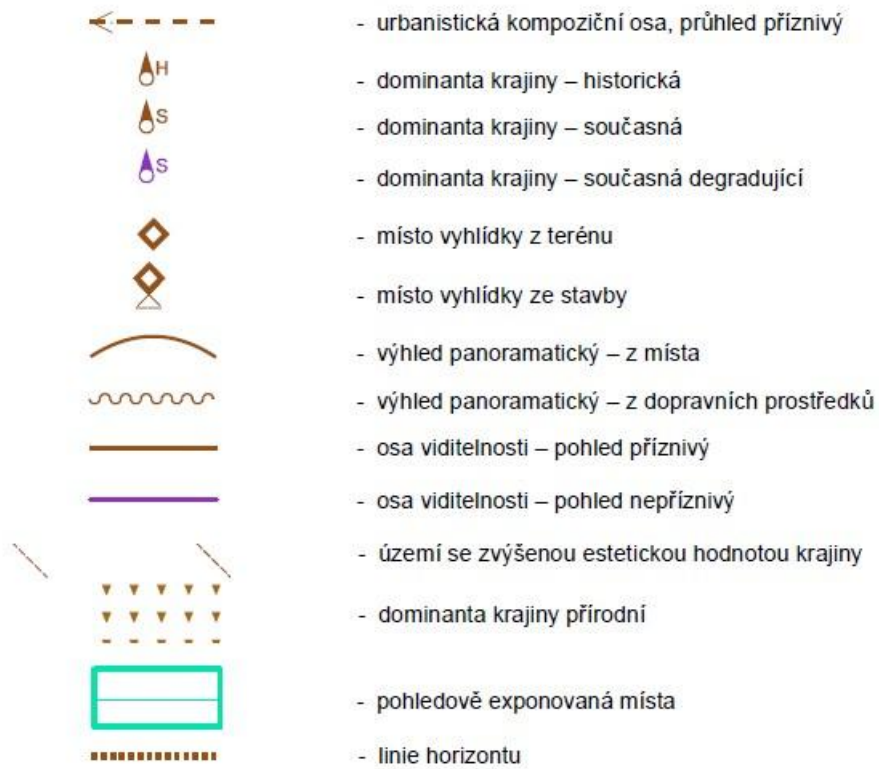
## 4) Územně analytické podklady ORP Bruntál, Zásady územního rozvoje Moravskoslezského kraje

Akcelerační oblast AOV58 Jelení je vymezena na území města Bruntál a v jeho blízkosti. Na území města Bruntál se nachází krajinná dominanta Uhlířský vrch. Uhlířský vrch je viditelný z dalekého okolí.

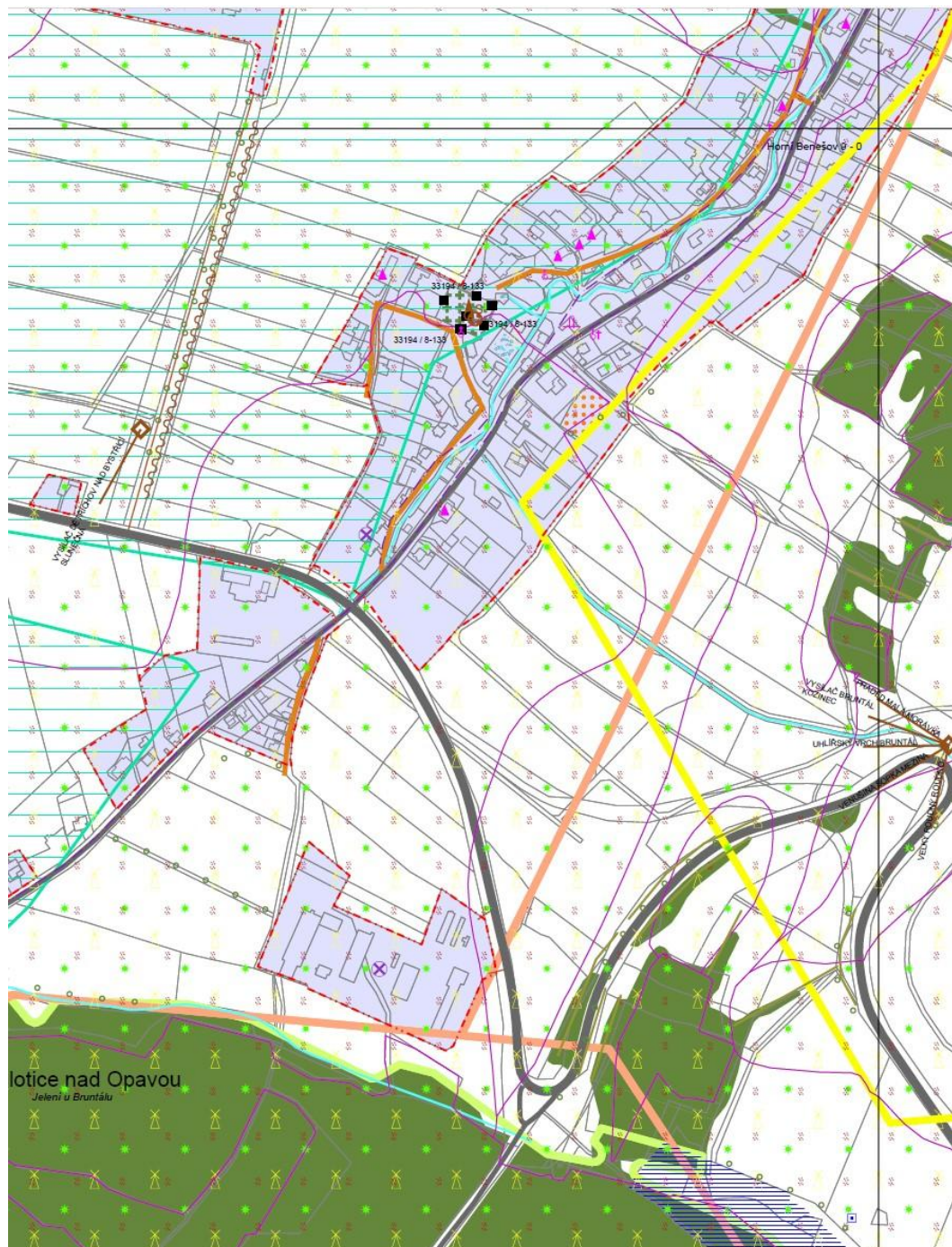
V opatření obecné povahy pro akcelerační oblasti AOV58 Jelení je posouzení z Uhlířského vrchu s výsledkem, že „Vlivy na pohled na Uhlířský vrch, kde se nachází krajinná dominanta – nemovitá kulturní památka kostel P. Marie Pomocné (vedená pod rejstříkovým číslem USKP 31063/8-10), od severu, východu a jihu lze vyloučit, přičemž vliv na pohled ze západu (tj. směrem k akcelerační oblasti) je nepravděpodobný a jeho dopad z hlediska významu pohledu zanedbatelný – nejméně častější je pohled na Uhlířský vrch s pozadím Jeseníků (z Meziny), tento pohled nebude ovlivněn“. **Návrh nebere v potaz, že pohled na Uhlířský vrch s pozadím Jeseníků není jen z Meziny, ale také z horizontů sousedních obcí, zejména z východních a západních stran nad obcí Milotice nad Opavou. Z těchto míst jsou příznivé výhledy na Jeseníky, zejména na Praděd, a od něj jižním směrem navazuje velká kotlina zvaná též Velký kotol až k Uhlířskému vrchu. Pohled na Uhlířský vrch až po Praděd se musí brát jako jeden významný pohledový celek.**

V VI. Úplné aktualizaci územně analytických podkladech pro správní obvod obce s rozšířenou působností Bruntál v roce 2024 jsou tyto pohledy graficky a textově uvedeny.

Graficky jsou znázorněna vyhlídková místa v terénu se směrem výhledu a linie horizontu.



Grafický výřez výkresu hodnot území na východní straně obce Milotice nad Opavou s vyznačením vyhlídkového místa v terénu se směrem výhledu



Grafický výřez výkresu hodnot území na západní straně obce Milotice nad Opavou s vyznačením vyhlídkových míst v terénu se směrem výhledu a linie horizontu



Na východní a západní straně obce Milotice nad Opavou se jedná o exponované plochy.

Textově je uvedeno, že v ÚPD jednotlivých obcí nepřipustit v krajinářsky pohledově exponovaných polohách a na horizontech zastavitelné plochy umožňující zástavbu budovami vyššími než asi 10 m a výstavbu větrných elektráren apod.

Vymezení akcelerační oblasti AOV 58 Jelení je v rozporu s VI. Úplnou aktualizací územně analytických podkladů pro správní obvod obce s rozšířenou působností Bruntál v roce 2024, zejména v umístění v exponovaných polohách a negativnímu narušení výhledů z vyhlídkových míst a z linií horizontu.

Dále vymezení akcelerační oblasti AOV 58 Jelení je v rozporu se Zásadami územního rozvoje Moravskoslezského kraje, po vydání aktualizací č. 1, 2a, 2b, 3, 4, 5, 6, 7, 8a a 8b, 11 kde jsou vymezeny koridory dopravní infrastruktury, regionální biocentra, nadregionální biokoridor, a kde je Uhlířský vrh popsán jako výrazná dominanta vyhaslé sopky Uhlířský vrch (671 m n. m.) s poutním kostelem Panny Marie Pomocné s vizuální vazbou na město Bruntál a jeho dochované jádro se zámek a je charakteristickým znakem krajiny.

Jedná se koridor dopravní infrastruktury I/11 Bruntál – Žlutý kopec, přeložka, označený DS111 a koridor I/11 Milotice nad Opavou, přeložka, označený DS112, regionální biocentra Bruntálský les RBC108 a Pod Vysokým vrchem RBC 203 a nadregionální biokoridor NRBK663. Koridory dopravní infrastruktury, regionální biocentra, nadregionální biokoridor jsou zařazeny mezi veřejně prospěšné stavby a veřejně prospěšná opatření.

Koridor DS 111 je koridor ve směru od Opavy, který vychází od křižovatky stávající silnice I/11 s III/4581 západně od Milotic nad Opavou a dále vede v napřímené trase podél stávající I/11 ve směru Bruntál, kde se ve východní okrajové části města napojuje na stávající I/11. Šířka koridoru: 400 m v celém rozsahu vymezení.

Koridor DS 112 je koridor ve směru od Opavy, vychází ze stávající I/11 na západním okraji administrativního území obce Razová a dále pokračuje ve více přímknuté poloze podél I/11 ve směru

na Bruntál. V místě křižovatky I/11 s III/4581 se napojuje do stávající trasy. Šířka koridoru: 400 - 1000 m. Kritéria a podmínky pro rozhodování o možných variantách v ploše vymezeného koridoru: - minimalizace vlivů na vydatnost a jakost vodního zdroje Milotice-Jelení, - minimalizace vlivů na lesní porosty.

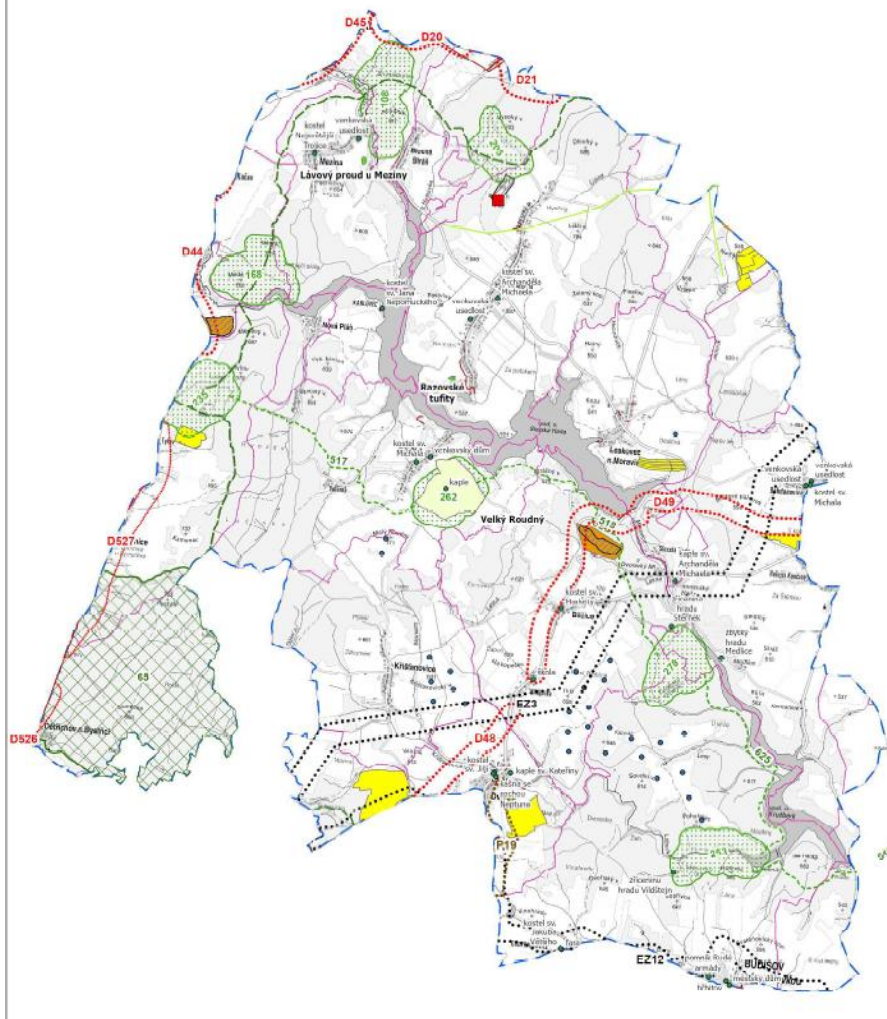
**Vymezení akcelerační oblasti AOV 58 Jelení nerespektuje koridory dopravní infrastruktury, regionální biocentra, nadregionální biokoridor a dálkové pohledy na Uhlířský vrh uvedené v Zásadách územního rozvoje Moravskoslezského kraje, po vydání aktualizací č. 1, 2a, 2b, 3, 4, 5, 6, 7, 8a a 8b, 11.**

## **5) Přírodní park Roudný**

**Ve fázi příprav je projednání přírodního parku Roudný.**

Moravskoslezský kraj nechal zpracovat studii „Revize přírodních parků v Moravskoslezském kraji“ (LÖW & spol., 2022), ze které vzešel v roce 2024 návrh na vyhlášení přírodního parku „Roudný“, jež se nachází v centrální části Nízkého Jeseníku v okolí masivu Velkého a Malého Roudného a údolních nádrží na řece Moravici. Přírodní park se nachází v Moravskoslezském kraji, v katastrálních územích Budišov nad Budišovkou, Guntramovice, Lesy, Hořejší Kunčice, Medlice u Budišova nad Budišovkou, Nové Lublice, Nová Pláň, Dlouhá Stráň, Mezina, Staré Heřminovy, Staré Lublice, Jelení u Bruntálu, Bruntál-město, Karlovec, Bílčice, Májůvka, Dvorce u Bruntálu, Křišťanovice, Leskovec nad Moravicí, Slezská Harta, Lomnice u Rýmařova, Tylov, Razová, Roudno, Valšov, Moravský Kočov, Kerhartice u Budišova nad Budišovkou, Kružberk, Bohdanovice, Horní Benešov, Dětřichov nad Bystřicí, Svatoňovice.

## Mapový podklad s vyznačením plánovaných záměrů dle ÚAP MSK



Specifický krajinný ráz centrální části pohoří Nízkého Jeseníku je dán zejména neobvyklou kombinací nejvyšších, táhlých hřbetů vrchoviny, ze které jednak vystupují výrazné sopečné kužely, jednak se do ní zařezává údolí Moravice, které bylo zčásti zatopeno novodobými přehradními nádržemi. **Jedná se o území s bezesporu osobitým rázem krajiny, který lze zejména v centrální části považovat za poměrně velmi dobře dochovaný a zasluhující zvýšenou plošnou ochranu formou přírodního parku.**

Hlavním cílem ochrany je územní stabilizace využívání území a eliminace záměrů a činností zhoršujících dochovaný stav chráněného krajinného rázu daného území. **Předmětem ochrany přírodního parku je dochovaný krajinný ráz území s významnými soustředěnými estetickými hodnotami, které jsou prezentovány výjimečným sopečným georeliéfem stratovulkánů Malého a Velkého Roudného umocněným vertikálním kontrastem s vodní plochou nádrže Slezská Harta a dále výjimečně dochované záhumenicové a úsekové pluziny na jejich svazích. Předmětem ochrany je rovněž sídelní struktura pocházející z doby pozdně středověké kolonizace s historickou cestní sítí doprovázenou alejemi původních listnatých stromů, pozůstatky hornické a historické dřevozpracující činnosti a církevní či religiózní stavby v krajině.**

Posláním přírodního parku je zachování jedinečné krajiny přírodního parku a její přírodní a kulturně-historické charakteristiky pro budoucí generace a rozvoj ekologicky udržitelného turistického ruchu.

Projednávání vyhlášení Přírodního parku Roudný bylo v roce 2025 ukončeno, nicméně město Bruntál, spolu s dalšími obcemi, bojuje za obnovu jeho projednávání, neboť si je vědomo významnosti území a potřebě jeho zvýšené ochrany. Vymezení AOV58 je částečně v území, kde by měl přírodní park vzniknout a toto je v přímém rozporu s tímto záměrem.

## 6) Studie možnosti umístění větrných elektráren na území ORP Bruntál (2008)

Dle Studie možnosti umístění větrných elektráren na území ORP Bruntál (Regionální centrum EIA s.r.o., 2008 – studie byla zpracována jako zpřesňující a podrobnější dokument ke studii Studie možnosti umístění VE na území Moravskoslezského kraje z hlediska větrného potenciálu a ochrany přírody a krajiny“ (Ostrava, srpen 2007), zadavatel KÚ MSK Ostrava), **bude AOV58 ovlivňovat tyto krajinné oblasti:**

### 1. Bruntálská kotlina

(k.ú. nebo jeho část: Vrbno pod Pradědem, Andělská Hora, Světlá Hora, Rudná pod Pradědem, Václavov u Bruntálu, Staré Město, Bruntál, Moravskoslezský Kočov, Valšov, Lomnice, Oborná, Milotice nad Opavou, Nové Heřminovy, Široká Niva, Dětrichov nad Bystřicí, Karlovice)

Geomorfologické vymezení: Bruntálská kotlina, Světlohorská vrchovina, severovýchodní část Břidličenské pahorkatiny, okraj Moravické vrchoviny

Krajinný celek leží v centrální části území ORP Bruntál. Díky lokalizaci mezi dvěma významnými zlomy na okrajích Hrubého a Nízkého Jeseníku má, přes svou výškovou členitost odpovídající vrchovině, charakter sníženiny. **Za nejvýznamnější kulturně – historickou a estetickou hodnotu je v krajinném celku považován areál poutního kostela Panny Marie Pomocné na Uhlířském vrchu. Jedná se současně o přírodní a kulturní dominantu regionálního dosahu, sakrální stavbu, symbolické místo, vyžadující ochranu před umístováním nových konkurenčních dominantních staveb. Uhlířský vrch má velký rozsah viditelnosti, je pohledově výrazně exponován. V celém okruhu viditelnosti, zejména na pohledových horizontech vymezujících krajinný celek, nelze VE umístovat.**

Charakter krajinné scény je polootevřený až otevřený, z hlediska struktury zemského krytu málo výrazný s projevem monokulturních makrostruktur. Projev zalesněných pohledových horizontů Hrubého a Nízkého Jeseníku je silný. **Území je mimořádně citlivé a zranitelné ke změnám krajinného rázu.**

**Závěr:** území má vysokou kulturně – historickou a estetickou hodnotu; území má regionálně až nadregionálně významnou dominantu se symbolickým významem; území je pohledově exponované a citlivé; **v krajinném celku je umístování VE a větrných parků vyloučeno.**

### 2. Slunečná vrchovina

(k.ú. nebo jeho část: Dětrichov nad Bystřicí, Lomnice, Roudno, Nová Pláň, Moravskoslezský Kočov, Mezina, Bruntál, Křišťanovice)

Geomorfologické vymezení: Slunečná a Roudenská vrchovina

Velký Roudný je nejvyšší sopka Nízkého Jeseníku a má i sakrální význam. Krajinná scéna je polootevřená až otevřená (severní okraj nad Slezskou Hartou) s výraznou dominantou lokálního až regionálního významu (Velký Roudný). **Z hlediska ochrany krajinného rázu je historicky a esteticky nejhodnotnější severní část krajinného celku. Současně se jedná o území mimořádně pohledově exponované a citlivé. Je nesmírně důležité, aby vizuálně vnímaný prostor Slezské Harty a Velkého Roudného nebyl narušen nepůvodními prvky (stavbami) nebo významnou změnou charakteristik krajinného rázu.**

**Závěr:** území má vysokou přírodní, kulturně – historickou a estetickou hodnotu; území má regionálně významnou dominantu se symbolickým významem; území je pohledově exponované a citlivé; **v krajinném celku je umístování VE a větrných parků vyloučeno.**

### 3. Hornobenešovská vrchovina

(k.ú. nebo jeho část: Milotice nad Opavou, Horní Benešov, Horní Životice, Staré Heřminovy, Razová, Leskovec nad Moravicí, Dlouhá Stráň, Bruntál, Mezina, Svobodné Heřmanice)

Geomorfologické vymezení: Razovská vrchovina, Hornobenešovská vrchovina, jižní část Světlohorské vrchoviny, okraj Slunečné vrchoviny

Charakter krajiny významně ovlivňují sídla, zejména Horní Benešov. V současnosti převládá zemědělské využití území s často výrazně scelenými produkčními bloky orné půdy.

Závěr: Území je ovlivněno významnou dominantou Velkého Roudného, území je pohledově exponované a citlivé zejména ve své západní části, v krajinném celku se umísťování VE a větrných parků ve výjimečných případech podmíněně připouští za podmínky, že výška VE nepřesáhne 60 m v tubusu, nebudou viditelné z prostoru Uhlířského vrchu, Praděde ani Velkého Roudného ani se s nimi neobjeví v pohledových konfrontacích. VE nelze umísťovat na vymezené pohledové horizonty ani v jejich ochranných pásmech.

Na základě hodnocení a popisu krajinných oblastí a celků byly vymezeny plochy se soustředěnými přírodními a estetickými hodnotami. Řešené území (ORP Bruntál) bylo rozčleněno do tří pásem odstupňované ochrany krajinného rázu (podle Metodických listů AOPK):

Zóna A – přísná ochrana krajinného rázu

Zóna B – zpřísněná ochrana krajinného rázu

Zóna C – běžná ochrana krajinného rázu.

*Zóna A - přísná ochrana krajinného rázu. Zahrnuje plochy se zvýšenou přírodní, kulturně-historickou a estetickou hodnotou krajinného rázu, tedy území ZCHÚ (CHKO, přírodní parky, MZCHÚ) včetně jejich ochranných pásem, pohledové horizonty včetně ochranných pásem, plochy s vizuální citlivostí ve stupni 3-5, území se zvýšenou estetickou hodnotou krajiny, plochy přírodní krajiny, plochy s vysokou koncentrací historických krajinných struktur, území vizuálního působení Uhlířského vrchu a Velkého Roudného, ochranná pásma sídel, turistických vyhlídek, krajinných dominant a sakrálních staveb.*

**Návrh regulativu: výstavba VE vyloučena.**

**Území, kde je navrhována AOV58 patří právě do výše uvedené Zóny A.**

## **7) Studie: Ochrana krajinného rázu krajinného celku Slezská Harta (2009)**

Území se nachází v Nížkém Jeseníku, jižně od Bruntálu a zahrnuje prostor údolí Moravice a přilehlé prostory odlesněných enkláv kolem drobných sídel. Prostor utváří vrchovina a členité pahorkatiny, dolní část tvoří zaplavený prostor bývalého údolí Moravice, v okolí Velkého Roudného má území téměř charakter hornatiny. Historický vývoj území je poměrně úzce spjat s městem Bruntál a též s městem Horní Benešov. Stávající krajinu představují především odlesněné enklávy v okolí sídel ohraničené lesy na vyvýšených místech a hřbetech. Západnímu břehu dominuje vrch sopečného původu Velký Roudný a krajina s dochovanými prvky historického členění plužiny. Východní část území dominují velké bloky orné půdy a kulturních pastvin navazujících bezprostředně na původní sídla bez výrazných výškových dominant.

**Požadavky na zachování hodnot území:**

- **Zachovat významné průhledy na dominanty krajiny (kostel, Velký Roudný, Hrubý Jeseník)**
- **Zamezit výstavbě ve volné krajině**
- **Zamezit odstraňování vzrostlé zeleně v sídle i ve volné krajině vytvářející typickou krajinnou scénérii**
- **Zajistit ochranu vyvýšených míst a exponovaných prostorů před nevhodnou výstavbou**
- **Zachovat přírodní charakter míst s dochovanými segmenty přírodě blízkých stanovišť i břehových porostů a koryt vodních toků**

## **8) Připravovaná Studie ochrany krajinného rázu území Bruntálska (2026)**

Město Bruntál zadalo zpracování studie ochrany krajinného rázu území Bruntálska (územně odpovídá správnímu obvodu obecního úřadu obce s rozšířenou působností Bruntál), z důvodu zvýšené potřeby

ochrany cenných území v rámci ORP Bruntál. Zpracovatelem této studie je uznávaný přední odborník na danou problematiku, Mgr. et. Ing. Roman Bukáček. Dílo je ve finální fázi zpracování, avšak limity do území již byly zapracovány do aktualizace územně analytických podkladů ORP Bruntál v roce 2024.

## 9) Deklarování veřejného zájmu dle zákona o ochraně přírody a krajiny

### Ust. § 1 Účel zákona

*Účelem zákona je za účasti příslušných krajů, obcí, vlastníků a správců pozemků přispět k udržení a obnově přírodní rovnováhy v krajině, k ochraně rozmanitostí forem života, přírodních hodnot a krás, k šetrnému hospodaření s přírodními zdroji a vytvořit v souladu s právem Evropských společenství v České republice soustavu Natura 2000. Přitom je nutno zohlednit hospodářské, sociální a kulturní potřeby obyvatel a regionální a místní poměry.*

### I. Účel zákona, ústavní základy, závazky plynoucí z unijního práva, mezinárodní úmluvy

Ochrana přírody a krajiny je podle § 58 komentovaného zákona **veřejným zájmem. Je součástí důležitého veřejného zájmu na ochraně životního prostředí.** Vymezení účelu zákona o ochraně přírody a krajiny vychází z ústavních základů práva životního prostředí, které představuje především čl. 7 Ústavy (stát dbá o šetrné využívání přírodních zdrojů a ochranu přírodního bohatství) a čl. 35 Listiny (právo každého na příznivé životní prostředí a zákaz ohrožovat a poškozovat životní prostředí, přírodní zdroje, druhové bohatství přírody a kulturní památky nad míru stanovenou zákonem). Účel zákona má rovněž úzkou vazbu na preambuli, základní pojmy (např. ekologická újma) a zásady (např. zásada prevence, předběžné opatrnosti a odpovědnosti) stanovené v zákoně č. 17/1992 Sb., o životním prostředí. Přestože v § 1 není výslovně zmíněno zajišťování závazků plynoucích z mezinárodních úmluv, ke kterým Česká republika přistoupila, jsou významným pramenem právní úpravy ochrany přírody a krajiny. Podle čl. 10 Ústavy platí, že stanoví-li mezinárodní smlouva něco jiného než zákon, použije se mezinárodní smlouva. Ochrana a zlepšování stavu druhového bohatství a ekosystémů označil v červenci 2010 ve svém nálezu č. 256/2010 Sb. Ústavní soud za legitimní, ústavně konformní cíl, který je součástí veřejného zájmu na ochraně životního prostředí.

Přispět k udržení a obnově přírodní rovnováhy v krajině je zásadním úkolem člověka, který ji vážně narušil, a je proto povinen napravit tento stav. Zákon o ochraně přírody a krajiny je jedním z nástrojů tohoto působení člověka. Není ovšem jediným zákonem působícím v tomto směru (viz např. zákon o lesích, zákon o vodách, zákon o ochraně zemědělského půdního fondu apod.), proto byl v první větě § 1 zvolen termín "přispět", který navíc vymezuje právní ochranu jako jeden (nikoli jediný) z nástrojů k ochraně přírody a krajiny.

### II. Široká participace při ochraně přírody a krajiny

Ochrana přírody a krajiny je především úkolem státu, podílejí se ale na ní i další subjekty. Jsou to jednak obce a kraje výkonem státní správy v přenesené působnosti (jako orgány ochrany přírody), dále výkonem působnosti samostatné. Vlastníci a správci pozemků mají při ochraně přírody a krajiny řadu povinností (včetně povinnosti podle svých možností zlepšovat stav dochovaného přírodního a krajinného prostředí, § 68), ale samozřejmě i práv (např. náhrada za ztížení zemědělského nebo lesního hospodaření podle § 58).

### III. Ochrana přírody a krajiny ve vztahu k hospodářským a jiným zájmům

Věta o zohledňování hospodářských, sociálních a kulturních potřeb obyvatel a regionálních a místních poměrů byla do § 1 přidána euronovelou č. 218/2004 Sb. a odpovídá čl. 2 odst. 3 směrnice o stanovištích, podle něž "opatření přijímaná na základě této směrnice musí brát v úvahu hospodářské, sociální a kulturní požadavky a regionální a místní charakteristiky". Úvaha o ekonomických a jiných veřejných či soukromých zájmech, které se mohou střetávat s veřejným zájmem na ochraně přírody a krajiny, odpovídá obecnému principu proporcionality (přiměřenosti) přijatého řešení (rozhodnutí, opatření). V žádném případě však nelze uvedenou větu chápat tak, že veřejný zájem ochrany přírody a krajiny, tj. vlastní účel zákona, by měl ustoupit kupř. silnému ekonomickému zájmu.

Pro udržení stability a schopnosti ekosystémů a populací zvířat a rostlin vyrovnat se s narušením (přírodním nebo antropogenním) je důležité zajistit jejich vzájemné propojení. Fragmentace krajiny a snižování její prostupnosti představuje čím dál **závažnější problém** pro řadu živočišných druhů a je určujícím faktorem, který vede ke snižování biodiverzity. Množství obtížně prostupných nebo úplně

nepřekonatelných plošných i liových bariér přináší zásadní změny ve fungování populací **zejména druhů vysokých prostorových nároků nebo dálkových migrantů.**

Jak uvádí Strategie ochrany biologické rozmanitosti České republiky 2016–2025, mezi hlavní příčiny určující současný stav biodiverzity patří především opět narůstající intenzifikace zemědělské výroby a rozvoj sídelní a dopravní infrastruktury. Kvůli tomu dochází k nevratným změnám v přírodním prostředí, tj. narušení jeho rovnováhy zejména v důsledku homogenizace a fragmentace krajiny, kontaminace cizorodými látkami a přeměny původně přírodních ploch na zastavěná území nebo území intenzivně zemědělsky obdělávané. Dochází tak nejen k úbytku biodiverzity, ale také s tím přímo souvisejícímu zhoršení fungování ekosystémů a ekosystémových služeb.

Příznivý stav biologické rozmanitosti je základním předpokladem pro to, aby ekosystémy poskytovaly základní statky a služby lidské společnosti. Proto je nutné chápat ochranu a udržitelné využívání biodiverzity jako jeden z klíčových pilířů udržitelného rozvoje České republiky (*Státní program ochrany přírody a krajiny České republiky pro období 2020–2025*).

**Závěr: na základě všeho výše uvedeného nesouhlasí město Bruntál s vymezením AOV58 Jelení, neboť jsme přesvědčeni, že nejsou řádně vypořádány limity v území. Oblast nerespektuje jedinečnost a emblematicnost krajiny, která je popsána ve výše uvedených dokumentech. Vymezením AOV58 by byla hodnota krajiny a všech výše uvedených odborných studií znehodnocena.**

Navržená zóna je také v rozporu s tím, co několikrát deklarovalo také Ministerstvo životního prostředí, a to, že akcelerační oblasti budou primárně na degradovaných plochách, jako jsou brownfieldy nebo bývalé těžební areály. AOV58 zahrnuje jak kvalitní zemědělské půdy (většina půd je v I. třídě ochrany), tak lesní pozemky.